

# Vaikuttaminen ja yhteistyö (edunvalvonta) -ohjelma 2021-2025



## Sisällys

Keino-ohjelma, vaikuttaminen ja yhteistyö osana kuntastrategiaa .....	3
Vaikuttamisen ja yhteistyön ja edunvalvonnan nykytila .....	3
Vaikuttava edunvalvonta ja vaikuttavaviestintä.....	3
Edunvalvontasuunnitelma ja edunvalvontakortit.....	3
Maankäytön, asuminen ja liikenteen sopimus (MAL) .....	4
Keusote ja hyvinvointialuevalmistelu (VATE).....	5
Vaikuttamiseen ja yhteistyöhön vaikuttavat muutosvoimat .....	7
Vaikuttamisen ja yhteistyön kehittämisen kärjet.....	8
Kehittämisen kärki 1: Elinvoiman edistäminen .....	9
1.1. Maankäytön, asuminen ja liikenteen sopimus (MAL) 2023 .....	9
1.2. Joukkoliikenne ja muut liikennehankkeet .....	11
1.3. Elinvoimainen Tuusula.....	11
Kehittämisen kärki 2: Hyvinvoinnin edistäminen.....	12
2.1. Hyvinvointialueen palvelut ja palveluiden verkko.....	12
2.2. Kunnan ja hyvinvointialueen yhdyspinnat.....	12
2.3. Hyvinvoiva sivistyskunta.....	15
Kehittämisen kärki 3: TE-palveluiden siirto kunnille 2024 .....	17
3.1. Yhteistoiminta-alueen muodostuminen .....	18
3.2. Työllisyyden edistäminen ja osaavan työvoiman saatavuus	
Kuntatalouden ja kuntien edunvalvonta .....	19
Keino-ohjelmien seuranta ja raportointi .....	19
Lähteet .....	20

## Keino-ohjelma, vaikuttaminen ja yhteistyö osana kuntastrategiaa

Strategiaperustan laadinnan yhteydessä määritettiin kolme strategista keinoa, joiden avulla strategian tavoitteet tullaan saavuttamaan. Keinot tehdä strategiasta totta löytyvät digitalisaation hyödyntämisestä, vaikuttamisesta ja yhteistyöstä (edunvalvonta) sekä osaamisesta ja kyvykkyyksistä (henkilöstön hyvinvointi ja johtaminen). Jokaisesta keinosta on laadittu strateginen ohjelma.

Keino-ohjelma Vaikuttaminen ja yhteistyö syventää ja täsmentää Tuusulan kuntastrategiaa edunvalvonnan osalta. Ohjelman hyväksyy Tuusulan valtuusto ja se tarkistetaan valtuustokausittain kuntastrategian laadinnan yhteydessä. Ohjelman toteutumista seurataan vuosittain.

Keino-ohjelmalla on runsaasti yhdyspintoja muihin Tuusulan kunnan strategiaan asiakirjoihin ja -ohjelmiin. Tuusulan kuntastrategiassa on kolme päämäärää. Vaikuttamisen ja yhteistyön ohjelma tukee kaikkien päämäärien toteutumista, mutta erityisesti päämäärää Tuusulassa on mahdollisuuksia kasvaa ja menestyä. Kasvun edellytyksenä on usein vaikuttaminen kunnan maankäyttöön, kaavoitukseen ja liikenteeseen.

## Vaikuttamisen ja yhteistyön ja edunvalvonnan nykytila

### Vaikuttava edunvalvonta ja vaikuttavaviestintä

Vaikuttava edunvalvonta vaatii, että lähtökohtana on yhteinen edunvalvonnan tahtotila. Tuusulan kunta tarvitsee jatkuvaa, pitkäjänteistä ja tavoitteellista edunvalvontaa ja usein tueksi kumppaneita. Viestinnän tulee tavoittaa päättäjät ja kohderyhmät. Tueksi tarvitaan erikseen, kohteittain laaditut toimintasuunnitelmat (edunvalvontakortit). Sidosryhmät ja kumppanit tulee myös määritellä. Keskeistä on selkeä, jaettu ydinviesti, joka on kaikille ymmärrettävissä. Edunvalvonnan vastuut ja resurssit on määriteltävä. Vaikuttavassa edunvalvonnassa tulee olla jatkuva yhteys valmisteluun ja päättäjiin.

Vaikuttajaviestintä tarkoittaa sitä, että ainoastaan yhteiseen keskusteluun osallistumalla voi vaikuttaa lopputuloksiin. Vaikuttaminen, vaikuttajaviestintä ja lobbaus ovat riskienhallintaa ja päämäärätietoista työskentelyä halutun päätöksen, tilanteen tai olosuhteen saavuttamiseksi.

Tuusulan kunnalla ei ole selkeää edunvalvonnan viestintäsuunnitelmaa ja tämä tulisi laatia edunvalvonnan tueksi.

### Edunvalvontasuunnitelma ja edunvalvontakortit

Tuusulan kunnanvaltuustossa 10.12.2018 on hyväksytty edunvalvontasuunnitelma, joka koostuu erillisistä edunvalvonnan kohteista ja kohteittain laadituista korteista. Edunvalvontakortin sisältönä on kuvaus edunvalvonnan kohteesta, edunvalvonnan tavoitteiden määrittely, yhteistyökumppanit ja yhteinen toiminta edunvalvonnassa, edunvalvonnan tueksi laadittavat selvitykset, sekä yksityiskohtainen edunvalvonnan toimenpidesuunnitelma vastuuhenkilöineen. Edunvalvonnan toimenpiteitä on arvioitu sekä tarkistettu ja täydennetty tarpeen mukaan. Edunvalvonnan

toteutuksesta on raportoitu säännöllisesti kunnanhallitukselle ja valtuustolle. Edunvalvontakorttien viimeisin päivitys on hyväksytty kunnanvaltuustossa 7.12.2020 §135. Tämän suunnitelman yhteydessä hyväksytään edunvalvontakortit 2022. Liikennehankkeita priorisoitiin keväällä 2021.

Edunvalvontakortit on laadittu seuraavista kohteista

- Focus - kehä IV
- Erilliset ja rajatut liikennehankkeet, edunvalvontahankkeet liikenne
- Helsingin seudun liikennekuntayhtymä (HSL)
- Keravan aseman liityntäpysäköinnin kehittäminen
- Tuusulan Itäväylä Mt 11466
- Tuusulan väylä Kt 45
- Lentorata
- Lentoasema
- Tallinna - Helsinki rata
- Ruskeasannan asema
- Lisäraide Järvenpää - Hyvinkää
- Keusote
- Kellokosken sairaala-alueen jatkokäyttö

Valtuuston päätös (135§) 7.12.2020: [Edunvalvontasuunnitelma | Tuusula \(cloudnc.fi\)](#)

### Maankäytön, asumisen ja liikenteen sopimus (MAL)

Maankäytön, asumisen ja liikenteen (MAL) sopimukset ovat sopimuksia, jotka valtio solmii suurimpien kaupunkiseutujen kanssa. Sopimuksella vahvistetaan kuntien keskinäistä yhteistyötä ja suunnitteluyhteistyön jatkuvuutta, kumppanuutta seudun kuntien ja valtion välillä sekä osapuolien sitoutumista seudun kehittämiseksi tarvittaviin toimenpiteisiin. MAL-sopimus, jossa Tuusula on mukana, perustuu Helsingin seudun 14 kunnan ja valtion yhteiseen tahtotilaan seudun kehittämisestä. Sopimuksella varaudutaan pitkäjänteiseen kehitykseen ja toimenpiteiden voimistamiseen tarvittaessa. Sopimuksen toimenpiteet luovat edellytyksiä seudullisesti tarvetta vastaavalle monipuoliselle asuntotuotannolle sekä liikennejärjestelmän ja -investointien ja maankäytön yhteensovittamiselle.

Valtion puolesta sopijaosapuolina ovat ympäristöministeriö, liikenne- ja viestintäministeriö, työ- ja elinkeinoministeriö, valtiovarainministeriö, Asumisen rahoitus- ja kehittämiskeskus ARA, Väylävirasto, Liikenne- ja viestintävirasto Traficom sekä alueen Elinkeino-, liikenne- ja ympäristökeskus.

Pääkaupunkiseudun kaupungit yhteistyössä KUUMA-kuntien kanssa ovat tehneet MAL-sopimuksen vuosille 2020-31, joka on allekirjoitettu 8.10.2020. Sopimuksen lähtökohtana on Helsingin seudun maankäyttö, asuminen ja liikenne 2019 -suunnitelma (MAL 2019), joka on valmisteltu yhteistyössä Helsingin seudun kuntien, HSL:n sekä valtion ympäristö- ja liikennehallinnon toimijoiden kesken. Suunnitelma on hyväksytty vuoden 2019 aikana HSL:n hallituksessa, Helsingin seudun yhteistyökokouksessa (HSYK), KUUMA-johtokunnassa sekä useimmissa seudun kunnissa.

Sopimuksessa esitettävät konkreettiset toimenpiteet koskevat sopimuskauden ensimmäistä nelivuotisjaksoa 2020–2023. Toimenpiteillä edistetään vähähiilistä ja kestävästä yhdyskuntarakennetta ja sitä tukevaa liikennejärjestelmää ilmastonmuutoksen torjumiseksi sekä mahdollistetaan sujuva arki,

työmarkkinoiden toimivuus ja elinkeinoelämän elinvoimaisuus. Tavoitteena on myös torjua segregatiota ja asunnottomuutta sekä edistää asuinalueiden monimuotoisuutta ja alueiden asuntokannan monipuolisuutta. Sopimuksessa määritellään tavoitetila 12-vuotisen kauden osalta Helsingin seudulle sekä kehityspolku tämän tavoitetilan saavuttamiseksi edellä mainittujen teemojen osalta. Tavoitetilan ja kehityspolun toteutumista ja toimenpiteitä tarkastellaan ja täsmennetään rullaavasti eduskuntavaalikausittain. Suunnitelma sisältää lakisääteisen Helsingin seudun liikennejärjestelmäsuunnitelman.

Voimassa oleva MAL sopimus: [MAL-sopimus+Helsingin+seutu+081020.pdf \(ym.fi\)](#)

### Keusote ja hyvinvointialuevalmistelu (VATE)

Tuusulan kunta yhdessä viiden Keski-Uudenmaan kunnan kanssa perusti kuntayhtymän Keski-uudenmaan Sote (Keusote), joka aloitti toimintansa 2019 vuoden alusta. Tuusulan kunnassa on laadittu edunvalvonnan tavoitteet Keusoten toiminnalle. Edunvalvontakortista ilmenee myös tavoitteiden seuranta. Edunvalvontakortin viimeisin päivitys on hyväksytty valtuustossa 7.12.2022 §135.

Valtuuston päätös (135§) 7.12.2020: [Edunvalvontasuunnitelma | Tuusula \(cloudnc.fi\)](#)

Keusotea varten on määritelty seuraavat omistajaohjauksen tavoitteet

- Yhdenvertaiset palvelut Tuusulalaisille sekä sisällön että saavutettavuuden näkökulmista
- Palvelujen verkko, painotus sähköisten ja kotiin vietävien palveluiden kehittämisessä
- Talous, tuottavuustavoite, tavoitteet on määritelty tuottavuusohjelmassa
- Kunnan omistuksien (mm. Apotti, Keski-Uudenmaan työterveys Oy) käsittely
- Yhdyspintatyön toimivuus, keskeisenä Keusoten ja kuntajohdon yhteistyö sekä hytetyö
- HUS:n omistajaohjaus, ohjauksen tiivistäminen

Keusoten tuottavuusohjelma on toteutunut osittain ja Keusoten kehittämisen kohteina ovat olleet ikäihmisten palveluiden kehittäminen, lasten sijoitusten väheneminen, erikoissairaanhoidon polikliniikkakäyntien väheneminen, hankintojen kehittäminen ja Keusoten oman palvelutuotannon kehittäminen sekä palveluiden verkon kehittäminen. Palvelujen verkoston tavoitteista osa on toteutunut ja Tuusulan osalta akuuttiosasto lakkautettiin Hyrylässä. Tuusulan kunta on neuvotellut täyden palvelun perhekeskuksen saamisesta Hyrylään. Toinen Keusoten alueen perhekeskus sijaitsee Hyvinkäällä. Täyden palvelun perhekeskus tarjoaisi lapsiperheille laajat palvelut samasta toimipisteestä. Tuusulan kunta voisi sijoittaa omia hyvinvointia edistäviä palveluita tähän kokonaisuuteen. Tämän lisäksi on tehty suunnitelmia Hyrylän terveysaseman uudistamiseksi.

Kuntien ja hyvinvointialueen toimivat yhteistyörakenteet ovat avainasemassa tuusulalaisten hyvinvoinnin edistämistehtävässä. Keski-Uudellamaalla on tehty tiivistä yhteistyötä jo usean vuoden ajan Keusote-kuntayhtymän muodostamisen ja toiminnan ansiosta. Vuosina 2019-2022 yhteistyörakenteina ovat olleet päätöksentekotoimielinten (yhtymävaltuusto ja yhtymähallitus) kuntajohtajien foorumina kuntajohtajien neuvottelukunta, jolla on kolme alatyöryhmää:

talousjohtajien talousryhmä, sivistysjohtajien sivistysryhmä ja hyte-johtajien ja -koordinaattorien hyte-ryhmä. Näiden strategisen tason ryhmien lisäksi toimii useita taktisen ja operatiivisen tason ryhmiä.

Alueellinen hyvinvointisuunnitelma määrittelee mitä Keski-Uudenmaan hyvinvointialue tekee yhdessä muiden toimijoiden kanssa asukkaiden hyvinvoinnin ja terveyden edistämiseksi sekä eriarvoisuuden vähentämiseksi. Alueellinen hyvinvointisuunnitelma kuvaa kuntien ja alueen välistä yhteistyötä ja on tärkeä strategisen johtamisen väline. Alueellinen hyvinvointikertomus kuvaa alueen asukkaiden hyvinvointia indikaattoritiedon valossa.

#### Alueellinen hyvinvointikertomus

- kokoaa alueen kuntien vahvuudet ja huolenaiheet
- kuvaa alueellisia ja väestöryhmittäisiä eroja hyvinvoinnissa ja terveydessä
- kuvaa hyvinvoinnin ja terveyden edistämisen rakenteita alueella
- asettaa ja kohdentaa tavoitteita, resursseja ja alueellista toimintaa
- välittää tietoa valtionhallintoon.

Keski-Uudenmaan alueelliseen hyvinvointisuunnitelmaan on kirjattu seitsemän hyvinvoinnin ja terveyden edistämisen tavoitetta, joille on määritelty toimenpiteet.

- Sairastavuus vähenee
- Liikkuminen lisääntyy vähän liikkuvien ja liikkumattomien parissa
- Ylipainoisten ja lihaviiden määrä laskee
- Yksinäisyyden kokemus vähenee
- Sähköinen omahoito ja asiointi hyvinvoinnin ja terveyden edistämässä lisääntyy
- Mielenterveysongelmien määrä vähenee
- Päihteiden (nikotiini tuotteet, alkoholi, huumeet) käyttö vähenee

Alueellista hyvinvointisuunnitelmaa täydentävät kohderyhmittäiset suunnitelmat, joista hyväksytyinä ovat ikääntyneiden hyvinvointisuunnitelma sekä lasten ja nuorten hyvinvointisuunnitelma. Valmisteilla ovat ehkäisevän päihdetyön suunnitelma, lähisuhde- ja perheväkivallan ehkäisy suunnitelma sekä vammaispoliittinen ohjelma. Kohderyhmittäisissä suunnitelmissa toimenpiteissä ns. kuntakortit, joissa on määritelty toimenpiteet kunkin tavoitteen kohdalle ja mitä se kussakin kunnassa

#### Hyvinvointialuevalmistelu

Eduskunta hyväksyi lait hyvinvointialueiden perustamisesta sekä sosiaali- ja terveydenhuollon ja pelastustoimen järjestämisen uudistamisesta. Lait tulevat voimaan porrastetusti, osa tuli voimaan 1. heinäkuuta 2021 ja viimeiset vuoden 2023 alusta. Hyvinvointialueille siirtyvät sosiaali- ja terveystoimen sekä pelastustoimen henkilöstö, omaisuus sekä sopimukset.

Hyvinvointialueen toiminnan käynnistämiseksi tarvittiin väliaikainen hallinto huolehtimaan niistä välttämättömistä voimaannapolain mukaisista toimenpiteistä, jotka on tehtävä lainsäädännön voimaantulon 1.7.2021 jälkeen ennen aluevaltuuston toimikauden alkua 1.3.2022. Väliaikainen

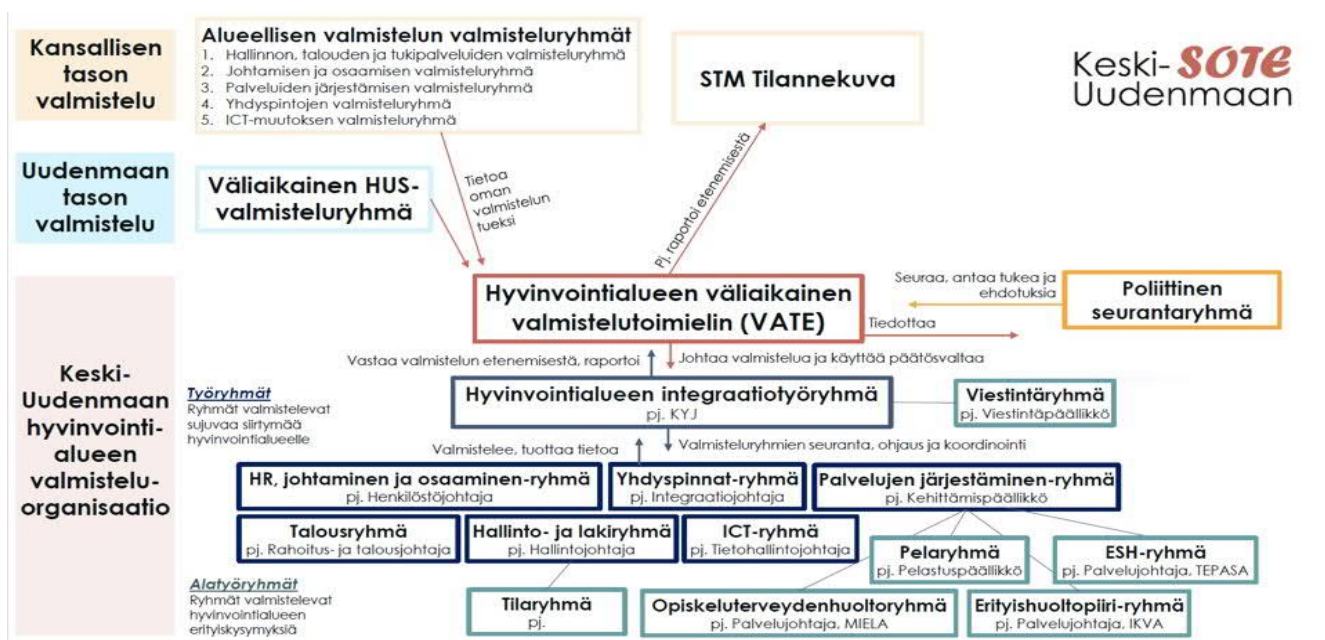


valmistelutoimielin (VATE) vastasi hyvinvointialueen toiminnan ja hallinnon käynnistämisen valmistelusta 28.2.2022 saakka, kunnes vastuu siirtyi aluevaltuustolle ja sen valitseville toimielimille 1.3.2022 lukien.

Hyvinvointialueen valmistelua varten on perustettu erillinen valmistelutoimielin (VATE) alatyöryhmineen. Kunnanhallitus (9.8.2021 §288) on valinnut väliaikaisen valmistelutoimielimen jäsenet. Hyvinvointialueen väliaikaisen valmistelutoimielimen alaiset työryhmät (esim. talous, HR, palvelut, ICT, yhdyspinnat) on perustettu ja kunnan johtoryhmä on nimennyt niihin edustajansa. Työskentely työryhmissä on käynnistynyt syys- ja lokakuun 2021 vaihteessa ja se päättyi maaliskuussa 2022.

Hyvinvointialueen valmistelua on seurattu ja arvioitu säännöllisesti kunnan johtoryhmässä ja kunnan johtoryhmän ja poliittisen johtoryhmän yhteiskokouksissa sekä raportoitu toimielimille.

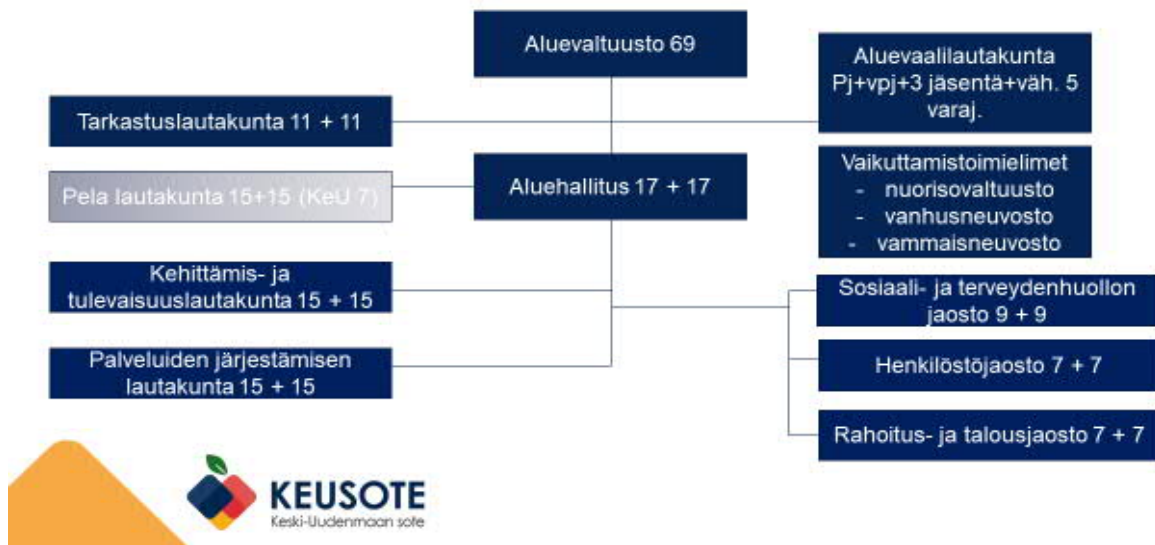
Hyvinvointialueen väliaikainen valmistelutoimielin



## Vaikuttamiseen ja yhteistyöhön vaikuttavat muutokset

Tuusula tulee siirtymään Keusoten omistajaohjauksesta hyvinvointialueen kumppaniksi. Hyvinvointialueen toimintaa ja taloutta ohjaavat aluevaltuusto ja aluehallitus sekä muut perustettavat toimielimet. Tuusulalaisia hyvinvointialuevaltuutettuja on 10 sekä 22 varavaltuutettua. Yhteistyö ja keskusteluyhteys kunnan ja hyvinvointialuevaltuutettujen välillä on ensisijaista ja tälle työlle on luotava uudet rakenteet. Tuusulan kunnan pormestariohjelman mukaan hyvinvointialueen edunvalvonnan tulee olla tavoitteellista ja nykyinen palvelutaso tulisi säilyttää.

## Hyvinvointialueen toimielimet



Tuusulan kunta on sijaintinsa ansiosta keskeisten väylien ja liikenteen yhteyksien risteyksessä. Tuusula on osa Helsingin seudun liikenteen kuntayhtymää (HSL). Kunnan on menestyäkseen edistettävä kaikkien Tuusulassa asuvien, työskentelevien ja asioivien liikkumista ja joukkoliikennepalveluita. HSL:n linjastosuunnitelma ja liikennöintisuunnitelman tulee palvella Tuusulan alueella liikkumista ja tuusulalaisten kulkemista. Tuusulalaisille eduksi ovat suorat yhteydet pääkaupunkiseudulle. Tulevaisuudessa keskeistä ovat kulkuyhteydet hyvinvointialueen palveluihin.

Kilpailu valtion rahoituksesta ja esimerkiksi tuettavista liikennehankkeista on kiivasta ja tämä vaatii yhä tehostetumpaa edunvalvontaa. Mitä selvempi kunnan viesti kehittämiskohteista on, sitä vaikuttavampaa edunvalvonnasta tulee. Kunnalla tulisi olla neuvotteluihin mentäessä suunnitelmat hankkeiden toteuttamisesta ja käytävä etukäteen keskustelut Tuusulan taloudellisesta sitoutumisesta hankkeen edistämiseen. Usein yhdessä rahoitetut hankkeet etenevät.

Tuusulan kunnan pormestariohjelmassa on liikenteen osalta todettu, että yksityisautoilu on monissa perheissä välttämättömyys ja meidän on vastustettava ruuhkamaksuja tai tietulleja. Auto- ja pyöräteiden kunnosta on huolehdittava.

### Vaikuttamisen ja yhteistyön kehittämisen kärjet

Vaikuttamisen ja yhteistyön (edunvalvonnan) keskeisimpinä kärkinä nähdään kolme. Keskeisimmät edunvalvonnan prioriteetit ovat:

- Elinvoiman edistäminen
- Hyvinvoinnin edistäminen
- TE-palveluiden muutos



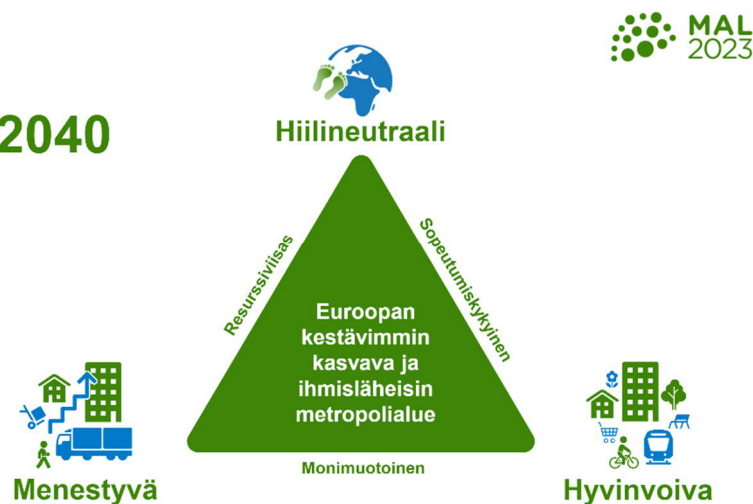
Keskeisimpiä edunvalvontakumppaneita Tuusulan kunnalle on mainittu erikseen edunvalvontakorteissa. KUUMA-seudun kuntien yhteistyö ja toiminta nojaa kahteen asiaan: koko seudun yhteiseen edunvalvontaan ja markkinointiin. Kaikki toimenpiteet ja projektit tähtäävät seudun kilpailukyvyyn, tunnettuuden sekä edunvalvonta-aseman vahvistamiseen. Kuuma-seudun kuntien yhteistyö on keskeistä elinvoiman edistämisestä. KUUMA - yhteistyö painopisteinä ovat edunvalvonta maankäytön, asumisen ja liikenteen osalta sekä lainsäädäntö- ja hallintorakennemuutoksiin vaikuttaminen. Kuuman seudun yhteistyön strategia on uudistumassa vuosille 2022-2025.

## Kehittämisen kärki 1: Elinvoiman edistäminen

### 1.1. Maankäytön, asumisen ja liikenteen sopimus (MAL) 2023

MAL 2023 suunnitelmaluonnokset laaditaan keväällä 2022 ja niissä esitetään konkreettiset toimenpiteet kaudelle 2024-27. MAL 2023 suunnitelma tulee lausunnoille loppuvuodesta 2022 ja päätöksentekoon vuonna 2023 ja sen perusteella tehdään sopimus seuraavasta kaudesta.

## MAL 2023 visio ja tavoitteet 2040



### Tuusulan painopisteet MAL-edunvalvonnassa kaudelle 2024-27

Tuusulan edunvalvonta tapahtuu metropolialueen monimutkaisessa vuorovaikutuksen ja riippuvuussuhteiden verkossa. Yksin olemme pieni tekijä: väestömme muodostaa vain 3 prosenttia alueen väkiluvusta. Kaikki edunvalvontamme edellyttää yhteistyötä muiden alueen toimijoiden kanssa.

Yhteistyössä menestyvät parhaiten ne, jotka näkevät pitkän tähtäimen yhteiset edut ja ovat valmiita joustamaan omista lyhyen tähtäimen eduistaan. Huonosti taas menestyvät ne, jotka hakevat itselleen lyhyen tähtäimen voittoja.

Tuusulan edunvalvonta on siis rakennettava erilaisten kahden- tai useamman osapuolen välisten koalitioiden varaan. Tuusulalla on oltava myös yhteinen sisäinen tahtotila ja näkemys: mikä on oleellista, mistä olemme valmiit tinkimään, mikä on tärkeää nyt ja mikä tulevaisuudessa. Mitkä ovat

Tuusulalle tärkeimpiä yhteistyökumppaneita, joiden kanssa voidaan muodostaa liittoumia ja sopia tarpeiden yhteensovittamisesta? Mitä olemme valmiit antamaan ja mitä haluamme saada?

Selkeimmin omat tavoitteensa hahmottava ja niistä yhtenäisesti viestivä taho tulee parhaiten kuulluksi yhteistyön moninaisissa pöydissä.

### Tuusulan kunta nostaa valmisteilla olevaan MAL-suunnitelma 2024-2027 seuraavia tavoitteita:

Asuntotuotannon, asuntokaavoituksen ja ARA- tavoitteiden tulee säilyä ennallaan

Seudun kilpailukyvyyn kannalta keskeistä on huolehtia logistiikan poikittaisten yhteyksien parantumisesta ja toteuttamisesta sekä työpaikka- ja kiertotalousalueiden sijoittumisesta kehitettävien väylien välittömälle vaikutusalueelle. Kunnalle erityisen merkityksellinen on maantie 152 jatkeen (Kehä IV), kantatien 45 (Tuusulanväylä), Tuusulan itäväylän sekä maantien 148 (Kulloontie-Keravantie) muodostaman valtateiden 3 ja 4 välisen väyläkäytävän suunnittelun ja toteutumisen edistyminen.

Suunnitelmassa tulee tavoitella sitä, että pienten kustannustehokkaiden liikennehankkeiden ohjelmoinnin lisäksi saadaan luotua rahoitusmalli myös keskisuurille liikennehankkeille. Tähän luokkaan lukeutuu Tuusulassa erityisesti joukko maantieverkon liittymien toteutus- ja parannushankkeita

Kunta pitää tärkeänä, että Keski-Uudellamaalla kehitetään joukkoliikennettä toimintansa aloittavan hyvinvointialueen palveluverkkoa tukevalla tavalla. Samalla kunnan tavoite on, että joukkoliikenteen sujuvuus parane.

Kunta toteuttaa omaa pyöräilyn edistämissuunnitelmaansa. Jalankulun ja pyöräilyn väylästä yhteyspuutteiden poistaminen on tärkeä osa tätä työtä. Kunnan tavoitteena on edistää väylästä täydentymistä maantieverkon osalta Linjatien käytävässä sekä Rusutjärventien käytävässä. Lisäksi oleellinen on pääradan käytävän jalankulku- ja pyöräily-yhteyden kehittäminen Ristikydössä.

KUUMA-seutu on nostanut valmistella olevaan MAL-suunnitelmaan 2024-27 seuraavia tavoitteita:

- KUUMA-seudun pientalovaltaisuuden ja henkilöautopainotteisuuden huomioiminen
- Sujuvan arjen varmistaminen
- Sujuvan joukkoliikenteen kehittämishaasteet
- Kriittinen kanta tiemaksuihin / sujuva ja oikeudenmukainen, eri liikennemuodot ja alueiden ominaispiirteet huomioon ottava liikennejärjestelmä
- Tieliikenteen ja väyline kehittäminen
- Rahoituksen saaminen myös keskisuurille liikennehankkeille
- Kävely- ja pyöräilyverkon kehittäminen
- Ajoneuvokannan muuttuminen vähäpäästöisemmäksi tulee näkyä mittaroinnissa ja toimenpiteissä

Tuusula on täydentänyt KUUMA-seudun tavoitteita seuraavilla kärjillä:

- Tuusulan osalta Kehä IV:n ja Tuusulan itäväylän ja niiden liittymien (Rykmentinportin työpaikka-alueen ja Riihikallion) edistäminen

- Seudun kilpailukyvyistä huolehtiminen etenkin kiertotalous- ja työpaikka-alueita ja uusia poikittaisyhteyksiä kehittämällä
- MAL-suunnitelmaan tarvitaan rahoitusmekanismi, jolla kunnat voivat edistää niille tärkeitä hankkeita (esim. Kehä IV:n edistäminen Tuusulan osalta)
- Sujuvan joukkoliikenteen kehittäminen hyvinvointialueilla sekä Ruskeasannan aseman toteuttaminen
- Asuntotuotannon, asuntokaavoituksen ja ARA- tavoitteiden säilyminen ennallaan
- Kävely- ja pyöräilyverkon kehittäminen etenkin kuntarajoilla (Linjatie)

## 1.2. Joukkoliikenne ja muut liikennehankkeet

Tuusulan alueen HSL-linja-autoliikennöinnin hankintasopimuskausi jatkuu vuoden 2024 kesään sekä osin vuoden 2026 kesään. Sopimuksissa on yhden tai kolmen vuoden jatko-optiot.

Kunta toimii siten, että HSL:n vuotuinen toiminta- ja taloussuunnitelma, vuotuinen liikennöintisuunnitelma sekä seuraavat linjastosuunnitelmat palvelevat Tuusulan alueella liikkumista ja tuusulalaisten kulkemista sekä ovat taloudellisilta vaikutuksiltaan hyväksyttäviä.

Kaudella selvitetään suorien Helsinki –linjojen vaihtoehtoja sekä tutkitaan mahdollisuuksia järjestää kutsuliikennettä haja-asutusalueille.

Keski-Uudenmaan pohjoinen logistiikkayhteys muodostuu kolmesta parannettavasta tiejaksosta: kantatie 45 välillä valtatie 3 – Nukari, seututie välillä Nukari – Purola ja seututie Purola – maantie 140. Maantieviranomainen laatii nyt Nukari-Purola -osuuden yleissuunnitelmaa, joka tulee lausunnoille vuonna 2022. Kunnan tavoitteena on suunnitteluun osallistumisen sekä lausunnon kautta ohjata hanketta siten, että hankkeen hyötyjen ja haittojen suhde on kunnalle mahdollisimman hyvä.

Liikennehankkeiden kohteittaiset päivitettyt vuoden 2022 edunvalvontakortit ovat seuraavat

- Edunvalvontahankkeet Liikenne
- Edunvalvontakortti kehä IV
- Erilliset rajatut liikennehankkeet (KUHA)
- Helsingin seudun liikenne kuntayhtymä
- Keravan aseman liityntäpysäköinnin edistäminen
- Mt 11466 Tuusulan itäväylä
- Kt 45 Tuusulanväylä

## 1.3. Elinvoimainen Tuusula

Tuusulan kuntastrategia 2021-2025 aiheellisesti korostaa keskusta-alueiden elinvoiman edistämistä. Elävät keskustat edellyttävät tiheää asumista sekä työ- ja kohtaamispaikkoja, jotka mahdollistavat monipuolisen elinkeinorakenteen kestävä kehityksen keskustoihin. Kunnan rooli on mahdollistaa kehitys huolehtimalla muun muassa kaavoituksen avulla esimerkiksi täydennys- ja lisärakentamisesta, liike- ja työtilojen toteuttamisen mahdollisuudesta sekä asioimisen helppoudesta kuntakeskusten alueella. Kunnan investoinnit ja palvelut keskustoissa toimivat magneetteina.

Työpaikat, jotka syntyvät uusille suurille yritysalueille kuten Rykmentinportti Etelä-Tuusulassa sekä Vallu Jokelassa vaativat julkiseen liikenteeseen reittimuutoksia sekä mahdollisia lisäpanostuksia työssäkäynnin ja yritysten rekrytointihaasteiden helpottamiseksi. Ilmastopäästövaikutusten lisäksi julkisen liikenteen panostukset lisäävät yritysten kiinnostusta Tuusulan yritysalueita kohtaan sekä parantavat Tuusulan asemaa kilpailussa yritysten investoinneista.

Uusien yritysten lisäksi Tuusulan elinvoima lisääntyy paikallisten yritysten kasvun myötä. Tuusulassa on paljon pieniä yrityksiä, joiden kasvu edellyttää niille sopivan kokoisia yritystontteja. Erityisesti Etelä-Tuusulassa pienten yritystonttien tarjonnasta on ollut pitkään pulaa.

Matkailu on tärkeän elinkeinon lisäksi arvokas näyteikkuna kaikille kunnille. Tuusulassa matkailu on suurten majoitusliikkeiden myötä keskittynyt Tuusulanjärven ympäristöön mutta kiinnostavia vierailukohteita löytyy myös muualta kunnasta. Niiden esiin nostaminen edellyttäisi uusia investointeja - esimerkiksi Kellokosken Ruukkiin. Käynnissä olevat investoinnit Tuusulan urheilukeskukseen ja palveluverkkoon (koulutusmatkailu) on myös mahdollista hyödyntää matkailun edistämässä. Kunta on laatimassa matkailuohjelman vuosille 2022-2026, jossa otetaan kantaa matkailun edistämisen painopisteisiin, organisoitumiseen sekä toimintasuunnitelmaan.

## Kehittämisen kärki 2: Hyvinvoinnin edistäminen

### 2.1. Hyvinvointialueen palvelut ja palveluiden verkko

Hyvinvointialueen investointisuunnitelma on valmistelussa vuosille 2023-2026. Kunnan yleisenä tavoitteena on, että Keski-Uudenmaan hyvinvointialueen palvelujen verkko kattaa yhdenvertaisesti tuusulalaisten palvelut ja Tuusulan alueelle kohdistuvat hyvinvointialueen palveluverkkoinvestoinnit tulevat vuosien 2023-2026 investointiohjelmaan.

Tuusulan kunnan konkreettisina tavoitteina ovat

1. Hyrylän terveyskeskuksen uudistaminen
2. Täyden palvelun perhekeskus Hyrylään
3. HYPÄ-korttelin toteutuksen käynnistäminen Rykmentinpuistoon
4. Lähivastaanottopisteet (terveyskeskukset) kaikissa kuntakeskuksissa
5. Toimivat ja sujuvat yhdyspinnat kunnan ja hyvinvointialueen välillä

Täydenpalvelun perhekeskuksessa voi olla seuraavia palveluita:



\* Koulu- ja opiskeluterveydenhuolto voivat olla osa perhekeskusta tai sen verkostoyhteistyötä.

Hyrylän terveysasema tarvitsisi laajat perusparannukset. Uuden terveysaseman ja täyden palvelun perhekeskuksen yhteensovittaminen tuo synergiaetua. Palvelut sijoittuisivat myös uudistuvan bussiterminaalin läheisyyteen.

## 2.2. Kunnan ja hyvinvointialueen yhdyspinta

Kunnan ja hyvinvointialueen yhteistyön toimivat rakenteet on määritettävä 1.1.2023 lukien näkökulmina:

- strateginen yhteistyöfoorumi ja yhteisen tietopohjan varmistaminen (kunnan kasvusuunnat, maankäyttö ja kaavoitus), palvelujen järjestäminen
- Hyte-työn toimivat yhteistyörakenteet ja työnjako

Toimenpiteinä valmistellaan hyvinvoinnin ja terveyden edistämisen yhdyspintoja strategisella, taktisella ja operatiivisella tasolla. Uusi yhdyspinnan rakenne on seuraava:

## Yhdyspintojen organisaatio Keski-Uudenmaan alueella



Hyvinvointialueen ja kunnan yhdyspinnoista on priorisoitu etenkin lapset, nuoret ja lapsiperheet sekä ikäntyneet.

Kunnan kannalta keskeistä on ikäihmisten hyvinvoinnin ja terveyden edistäminen. Ikäihmisten määrä kasvaa voimakkaasti tulevana vuosina ja ikäihmisten hyvinvoinnista ja terveydestä huolehtiminen on kunnan, hyvinvointialueen ja kumppaneiden yhteinen tehtävä. Ikäihmisten hyvinvointia edistäviä ennaltaehkäiseviä palveluita tuotetaan eri toimijoiden yhdyspinnoilla ja tämä tulee edellyttämään myös kunnan resursointia palveluiden tuottamiseen.

Lasten, nuorten ja lapsiperheiden yhdyspinnalla haluamme varmistaa henkilöstön osalta sujuvan siirtymän hyvinvointialueelle varmistuen toimivan organisaatorakenteen ja laadukkaan johtamisen. Kunnasta siirtyvät hyvinvointialueelle koulukuraattorit ja –psykologit, mutta myös mahdollisesti tukipalveluhenkilöstöä. Keskeisenä tavoitteena on toimivan oppilashuollon järjestäminen yhteistyössä hyvinvointialueen kanssa. Yhteisöllisen oppilas- ja opiskeluhoollon varmentamiseksi laaditaan yhteiset laatuksiteerit.

Lasten, nuorten ja perheiden hyvinvoinnin tukeminen on alueellista monialaista yhteistyötä edellyttävää toimintaa, jossa yhdyspinnat tulevan hyvinvointialueen kanssa ovat edunvalvonnan keskiössä. Toimivan yhteistyön kehittäminen varhaiskasvatukseen, perusopetuksen, perhekeskuspalvelujen (sis. neuvolapalvelut) ja lastensuojelun asioissa ovat tärkeitä tavoitteita. Keskeisiä vaikuttamisen ja yhteistyön tavoitteita ovat

- varhaisen puuttumisen ja mielenterveyden tuki.
- vaikuttavien menetelmien käyttäminen lasten, nuorten ja lapsiperheiden tukemisessa.
- yhteisöllisen opiskeluhoollon henkilöstön tehtäväkuvat ja yhteisöllisen ja yksilöllisen työn suhteen määrittely.



### 2.3. Hyvinvoiva sivistyskunta

Kuntalain 1§:n mukaan kunta edistää asukkaidensa hyvinvointia ja alueensa elinvoimaa sekä järjestää asukkailleen palvelut taloudellisesti, sosiaalisesti ja ympäristöllisesti kestäväällä tavalla. Kuntalaisten hyvinvoinnin edistäminen kunnan tärkein tehtävä myös hyvinvointialueuudistuksen jälkeen.

Sivistys on yhteiskuntamme tärkeimpiä arvoja ja oppiminen, koulutus ja osallisuus ovat paras turva syrjään jäämistä vastaan. Elävä kulttuuri muodostaa sivistysyhteiskunnan perustan, vahvistaa demokratiaa, osallisuutta ja sananvapautta.

Vahvat ja toimivat alueelliset rakenteet ja yhdyspinnat ovat edellytys hyvien palveluiden järjestämiselle. Yhdessä toimiminen lisää asukkaiden hyvinvointia, luo sujuvia palveluita yhteistyössä eri toimijoiden kanssa, vahvistaa alueellisia toimintamalleja ja vie eteenpäin yhteisiä tavoitteita.

#### Kunnan palvelut osana valtakunnallista kehittämistä

Valtakunnallisiin kehittämisverkostoihin osallistuminen on tärkeää kunnan henkilöstön osaamisen ja palveluiden kehittymisen kannalta. Monet valtakunnalliset verkostot rakentuvat ministeriöiden ja mm. opetushallituksen alaisten valtionavustusten kautta.

Keski-Uudenmaan vahva alueellinen verkostoituminen monilla tasoilla ja monialaisesti mahdollistaa vahvan vaikuttamisen sekä alueella että valtakunnallisesti. Alueen kunnat muodostavat yhdessä suuren väestöpohjan, mikä tuo painoarvoa yhteisesti annetuille lausunnoille ja kehittämishankkeille.

Tuusulan kunta on mukana vahvasti valtakunnallisissa verkostoissa tai hankkeissa mm. Uuden sukupolven organisaatiot ja johtaminen (USO) - verkostossa, Demokratiaverkostossa, Teve kunta - verkostossa, Vapaa! – Fri! -hankkeessa, Oppiva-verkostossa, Oikeus oppia –ohjelmassa ja sen useissa kehittämissankkeissa sekä Kaikille yhteinen koulu ja Kaikille yhteinen varhaiskasvatus - hankkeissa.

Kunta vaikuttaa valtakunnallisesti myös jakamalla omaa vahvaa osaamistaan sisäilma-asioissa, palveluverkon kehittämisessä, Erätauco-verkostossa ja YLEn ja Erätauco-säätiön #hyvinsanottu – hankkeessa sekä kestävän tulevaisuuden Agenda2030-verkostoissa. Näissä verkostoissa pystytään hyödyntämään omaa aluetta laajemmin kunta-, järjestö-, ja koulutustoimijoita kunnalle tärkeiden tavoitteiden saavuttamiseksi.

Tuusulan kunta on mukana Opetus- ja kulttuuriministeriön (OKM) toteuttamassa valtakunnallisessa kaksivuotisen esiopetuksen kokeilussa vuosina 2021-24. Kaksivuotista esiopetusta toteutetaan Kolsan ja Lahelan tertun päiväkodeissa. Kokeilussa toteutetaan kaksivuotisen esiopetuksen opetussuunnitelmaa, joka painottaa lapsen päivän eheyttä, toiminnan leikinomaisuutta ja tiivistä yhteistyötä varhaiskasvatuksen ja perusopetuksen kanssa.

Varhaiskasvatuksen valtakunnallisessa vaikuttamisessa tähtäämme varhaiskasvatuksen henkilöstön koulutuspaikkojen riittävyyteen. Tällä pyrimme vaikuttamaan pätevän henkilöstön saatavuuden parantamiseen. Ruokapalveluiden kehittämistyössä alan keskeisissä kehittämishankkeissa mukana oleminen on tärkeää. Hankkeet vievät toimintaa tehokkaasti kohti vastuullisuustavoitteita.

## Kulttuuri ja vapaa-aikapalveluiden yhteistyörakenteet edistävät palveluiden laadukasta toteuttamista

Kulttuuri on vahva osa Tuusulan identiteettiä ja brändiä. Tuusulalla on vahva intressi edistää kulttuurin ja vapaa-ajan palveluiden toteutumista kunnassa ja alueellisesti. Näiden palveluiden avulla lisätään myös kunnan pito- ja vetovoimaa.

Kulttuuri- ja vapaa-aikapalveluiden yhteistyö on tiivistä erilaisten tapahtumien tuottamisessa ja matkailun edistämisessä. Kulttuuri- ja vapaa-aikapalvelut toimivat osana kunnan matkailutiimiä, joka edistää kunnan matkailuvetovoimaa. Yhteistyötä tehdään myös ylikunnallisesti matkailussa mm. Järvenpään kaupungin kanssa.

Seutukunnallisesti vapaa-aikapalveluiden kuntayhteistyön tiivistäminen on järkevä tapa toteuttaa laadukkaita palveluita kuntalaisille. Kuuma-kunnat vahvistavat yhteistyössä nuorisotyön alueellisia tarpeita. Liikkumisen edistämisessä ulkoilureittien kehittämistyötä tehdään Keski-Uudenmaan alueella. Kuntayhteistyö liikuntapaikkarakentamisessa ja -suunnittelussa toteutuu Keski-Uusimaalla ja Kuuma-kunnissa.

Kulttuuripalveluiden Virtuaalimuseohanketta toteutetaan Järvenpään, Keravan ja Tuusulan yhteistyönä. Hanke selvittää mahdollisuutta luoda ylikunnallinen virtuaalinen museokeskus Keski-Uudellemaalle. Elävät juuret –museomatkailuhanke on Järvenpään, Keravan ja Tuusulan alueen museoiden vetämä kulttuurimatkailuhanke, joka innostaa matkailijoita löytämään alueelliset palvelut.

Minä elän! Aleksis Kiven kuolemasta 150 vuotta –merkkivuotta toteutetaan Minä elän! -teemalla Nurmijärven ja Tuusulan yhteisin toimin. Kivi-kunnat Nurmijärvi ja Tuusula huomioivat Aleksis Kiven merkkivuoden yhteisillä tapahtumilla ja tunnuksella. Merkkivuoden teema on mielenterveys ja mielenhyvinvointi.

Rakas-hanke, Ratamo- ja Kirkes –kirjastokimppojen yhteistyön tiivistämisellä tähdätään Keski-Uudenmaan kunnissa toimivien kahden kirjastokimppan tiiviimpään yhteistyöhön.

## Yhteistyössä toisen asteen koulutustoimijoiden kanssa vaikuttamme sujuviin koulutus- ja työelämäpolkuihin

Toisen asteen koulutuksen kehittämisessä yhteys kunnan elinvoimaan ja yritysten tarpeisiin vastaamisessa on tärkeää. Laadukkaiden koulutuspalveluiden kehittäminen on alueellista yhteistyötä, jossa jatkokoulutusmahdollisuuksia ja työelämävalmiuksia luodaan sekä perusopetuksesta toiselle asteelle siirtymistä että sen jälkeiseen opiskelu- ja työelämään siirtymistä varten.

Oppivelvollisuuden laajennuttua 18 ikävuoteen alueellinen KUUMA-yhteistyö tuo kaikki alueen toisen asteen koulutustoimijat ja kunnat entistä tiiviimmin yhteen. Toisen asteen koulutukseen hakeutuminen, koulutuksessa pysyminen, nivelvaiheen tehokas opinto-ohjaus ja kunnan valvonta- ja ohjausvastuu edellyttävää sujuvia yhteistyön muotoja. Tätä työtä tuetaan myös alueellisessa 11 kunnan yhteisessä opinto-ohjauksen kehittämishankkeessa, jota Tuusula koordinoi.

Lukiokoulutuksessa keskeistä on luoda perusopetuksesta lukiokoulutukseen siirtymistä tukevia käytänteitä. Lukion opetussuunnitelmauudistuksen myötä yhteistyö niin perusopetuksen kuin korkea-asteen koulutustoimijoiden kanssa on tärkeää. Myös työelämävalmiuksia ja kansainvälisyyttä luovat

toimintamallit edellyttävät verkostoitumista jatko-opintoja tarjoavien korkeakoulujen ja yliopistojen kanssa.

Ammatillisten oppilaitosten, erityisesti Keudan, kanssa tehtävän yhteistyön keskiössä on vastata ammatillisen koulutuksen saavutettavuuteen. Kaksoistutkintojen suorittamiseen kannustaminen ja kaksoistutkintojen kehittäminen sekä tutkintoon valmistavan koulutuksen aloittaminen ovat ajankohtaisia tavoitteita tällä hetkellä. Keuda voi tarjota palveluita kunnan henkilöstön osaamisen kehittämiseen ja olla kumppani TE-palveluiden järjestämisessä. Saavutettava toiseen asteen koulutus on tärkeää tuusulalaisille nuorille ja toimipisteet oman kunnan alueella.

### Kehittämisen kärki 3: TE-palveluiden siirto kunnille 2024

Hallitus päätti puoliväliriihessä keväällä 2021 jatkaa valmistelua TE-palvelujen siirtämiseksi kunnille. Palvelut siirtyvät kunnille vuoden 2024 aikana. TE-palvelujen siirtoa valmistellaan yhteistyössä ministeriöiden, TE-palvelujen, ELY-keskusten, KEHA-keskuksen, kuntien ja muiden sidosryhmien kanssa.

TE-palvelujen siirtoa koskeva hallituksen esitys on tarkoitus antaa eduskunnalle syyskuussa 2022. Kunnille palveluiden järjestämisvastuu siirtyisi vuoden 2024 aikana.

TE-palvelujen siirron valmistelun rinnalla hallitus valmistelee useita muita työnhakijoiden palveluja parantavia ja työllisyyttä edistäviä uudistuksia, kuten pohjoismaista työvoimapalvelumallia ja digitaalisten TE-palvelujen uudistusta. Positiivinen työllisyysvaikutus syntyy näiden uudistusten yhteisvaikutuksesta.

Muutoksen perusteluina nähdään, että TE-palvelujen siirto kunnille tuo palvelut lähemmäksi asiakkaita. Kun työllisyyspalvelut, kunnan koulutuspalvelut sekä elinkeinopalvelut ovat saman järjestäjän vastuulla tukevat palvelut nopeamman työllistymisen tavoitetta. Kunnilla on hyvät lähtökohdat tarjota asiakkaille kohdennettuja ja paikallisten työmarkkinoiden tarpeisiin sopivia palveluja.

Siirron yhteydessä kunnille luodaan rahoitusmalli, joka kannustaa niitä kehittämään toimintaansa työllisyyttä edistäväksi siten, että uudistuksella saavutetaan 7 000–10 000 lisätyöllistä.

Uudistuksessa huomioidaan palvelujen yhdenvertainen saatavuus. Myös kielellisten oikeuksien toteutuminen ja heikommassa työmarkkina-asemassa olevien palvelut turvataan.

Työllisyyden edistämisen ministerityöryhmä tekee linjauksia valmistelun edetessä. Työllisyyden edistämisen ministerityöryhmä linjasi kokouksessaan 31.8.2021 periaatteista, jotka liittyvät palveluita järjestävien kuntien työvoimapohjaan ja kuntien väliseen yhteistoimintaan sekä henkilöstön siirtymiseen.

Palvelurakenteen muutoksen valmistelua koordinoimaan kunnan johtoryhmä on perustanut erillisen ohjausryhmän. Ryhmän jäsenet edustavat palvelurakennemuutoksen kannalta keskeisiä kunnan yksiköjä (henkilöstö, talous, kasvu ja ympäristö, sivistys sekä maahanmuuttaja- ja ohjaamopalvelut). Valmistelu pilkotaan pienempien työryhmien tehtäväksi ja ohjausryhmä koordinoi valmistelun etenemistä yhteistyössä Keusoten ja koulutuskuntayhtymä Keudan kanssa.

Ministerityöryhmä totesi kokouksessaan, että TE-toimistojen henkilöstö siirtyy kuntiin virkamieslain mukaisesti liikkeenluovutuksella tehtäviensä mukana ja pääsääntöisesti voimassa olevilla tehtävänkuvilla.

TE-palveluihin on tulossa lisää resursseja vuoden 2022 aikana. Hallituksen aiemmin päättämä pohjoismainen työvoimapalvelumalli tulee lisäämään TE-palvelujen resursseja 70 miljoonalla eurolla vuodessa. Tämä merkitsee asiakaspalvelun vahvistamista yli 1000 asiantuntijalla. Vuoden 2019 resursseihin verrattuna lisäys on noin 40 prosenttia.

Jatkovalmistelussa kunnassa vaikutettava siihen, että yhteistyötä muutoksen valmistelussa tehtäisiin enemmän kuntien kanssa. Ratkaisuksi tarvitaan kannustava rahoitusmalli, joka aidosti auttaa kuntia työllisyyden edistämässä. Valmistelussa tulee myös huomioida, että rakennamme uusia organisaatioita ja nyt on mahdollisuus uusille toiminnallisille ratkaisuille. Tietojärjestelmät on saatava ajoissa kuntoon. Monikieliset palvelut, kuntouttava työtoiminta ja työpajatoiminta on turvattava muutoksessa. Tarvitsemme myös nopeutta työlupakäyttöihin ja sosiaaliturvalainsäädäntö kaipaa tarkastelua. Tuusulan kunnan kannalta on keskeistä palveluiden laadukasta järjestämistä tukevan yhteistoiminta-alueen muodostuminen.

### 3.1. Yhteistoiminta-alueen muodostuminen

Ministerityöryhmä linjasi, että palvelut siirrettäisiin kunnalle tai useammasta kunnasta muodostuvalle yhteistoiminta-alueelle, jonka työvoimapohjan on oltava vähintään 20 000 henkilöä. Tämä vastaa kokoluokaltaan nyt käynnissä olevien työllisyyden kuntakokeilujen vähimmäiskokoa.

Jos kunta ei täytä yksin palvelujen järjestämisen kriteerejä, sen olisi muodostettava yhteistoiminta-alue toisen tai toisten kuntien kanssa. Yhteistoiminta-alueiden tulisi olla työmarkkinoiden ja työssäkäynnin kannalta toimivia alueita. Lisäksi yhteistoiminta-alueen muodostavien kuntien tulisi olla maantieteellisessä yhteydessä toisiinsa.

Yhteistoimintaan veloitettut kunnat voisivat itse päättää yhteistoiminnan muodosta kuntalaissa säädetyn mukaisesti, eli perustavatko ne esimerkiksi kuntayhtymän.

Kunnat voisivat itse päättää myös alueesta, jolla yhteistoiminta toteutetaan, kuitenkin edellä esitetyt kriteerit huomioiden. Kuntien yhteistoiminnan toteutumisen varmistamiseksi lainsäädäntöön liitettäisiin niin sanottu perälautasäännös. Siinä säädettäisiin määräajasta, johon mennessä kuntien tulisi päättää yhteistoiminnasta. Jos päätöstä ei olisi tehty, asiasta päättäisi valtioneuvosto.

Tuusulan kunnan työvoimapohja ei täytä 20 000 henkilön vähimmäisvaadetta, joten Tuusulan kunnan tulee muodostaa yhteistoiminta-alue.

Mahdollisten yhteistoiminta-alueiden kartoitus, johon Tuusula voisi liittyä, on aloitettu keskustelemalla ympäröivien kuntien sekä KUUMA -kuntien kanssa asiasta. Kunnalle siirtyvien lakisääteisten palveluiden järjestämistavasta päätettäessä ja yhteistoiminta-alueen kumppaneita haettaessa kokonaisuutta tulee tarkastella ainakin

- Palveluiden järjestämisen ja toiminnan organisoimisen näkökulmasta
- Taloudellisten vaikutusten näkökulmasta
- Käytössä olevien ja uusien tarvittavien toimitilojen näkökulmasta

Tavoitteena on saada aikaan valtuuston päätös yhteistoiminta-alueen muodostamisesta ja siihen liittymisestä vuoden 2022 aikana.

### 3.2. Työllisyyden edistäminen ja osaavan työvoiman saatavuus

Kunta työnantajaroolissa ja osaavan henkilöstön saatavuus sisältyvät Osaaminen ja kyvykkyydet strategiseen keino-ohjelmaan. Ohjelmassa osaavan henkilöstön saatavuushaasteita hallitaan mm. seuraavin toimenpitein:

- Ennakoiva henkilöstösuunnittelu sisältäen tulevaisuuden osaamistarpeiden tunnistamisen ja tähän liittyvä työurasuunnittelu
- Oppilaitosyhteistyö
- Alueellinen yhteistyö rekrytointihaasteellisissa tehtävissä
- Työhyvinvoinnin ja henkilöstökokemuksen kehittäminen
- Työnantajakuvan kehittäminen ja markkinointi

Yksi keskeisistä ennakoivan henkilöstösuunnittelun kohteista on valmistautuminen varhaiskasvatuksen henkilöstörakenteen muutokseen 2030, jolloin henkilöstöstä 2/3 osalla tulee olla korkeakoulututkinto.

### Kuntatalouden ja kuntien edunvalvonta

Edunvalvonnan kohteina korostuvat talouden osalta erityisesti valtionosuusjärjestelmän uudistus sekä tulevaisuuden kuntatalouden kestävyys soteuudistuksen jälkeen (mm. kyky rahoittaa investointeja ja jäljelle jääviä palveluita sekä muutokset tulevissa palvelutehtävissä). Tuusulan tulisi keskittyä valtionosuusjärjestelmän uudistuksessa erityisesti riittävän rahoituspohjan turvaamiseen lasten ja nuorten kasvavien palvelutarpeiden kattamiseksi sekä verotuloihin perustuvan valtionosuuden tasauksen epäkohtien korjaamiseen. Vähimmäistavoitteena voidaan pitää nykyisten resurssien pitämistä ennallaan ja kuntien maksurasitusta ei tule enää lisätä.

Kuntien rooliin, tehtäviin, talouteen, lainsäädäntöön ja rakenneuudistuksiin kohdistuvien muutoksien valmisteluun vaikutetaan parhaiten yhteistyössä Kuntaliiton, KUUMA-alueen ja Uudenmaan liiton kanssa. Uudenmaan liitossa on syksyn 2021 ja kevään 2022 muodostettu yhteistä näkemystä kuntien edunvalvonnan kärjistä ja hyväksytty UUSIMAA -ohjelma. Edunvalvonnan kärkinä nähtiin mm. kaavoitus- ja rakentamislain kokonaisuudistus, kuntien resurssit ja rahoitus, TE-palvelut 2024 -uudistus.

Kuntaliiton osalta on erityisesti keskustelussa se, toimiiko kuntaliitto myös hyvinvointialueiden edunvalvojana ja kuinka muutos vaikuttaa esimerkiksi kuntien jäsenmaksuihin.

### Keino-ohjelmien seuranta ja raportointi

Keino-ohjelmassa sovittuja valtuustokauden mittaisia kehittämisen kärkiä seurataan ja raportoidaan vuosittain valtuustolle. Ohjelman etenemistä seurataan vuosittain tilinpäätöksen yhteydessä laadittavassa strategiaraportissa. Keino-ohjelmat raportoidaan kunnan kehittämissalkkuun.

## Lähteet

Työ- ja elinkeinoministeriö

Ympäristöministeriö

Liikenne- ja viestintäministeriö

KUUMA - seudun yhteistyö

Tuusulan kunnan pormestariohjelma

Tuusulan kuntastrategia 2021-2025